

BERGERE

DE FRANCE



M1697

Pull col V au crochet

Crocheted V-neck sweater

Gehaakte V-halstrui

TAILLES - SIZES - MATEN
S M L XL

LUMIÈRE

PELOTES - BALLS - BOLLEN

Dune

10651

6 6 7 8

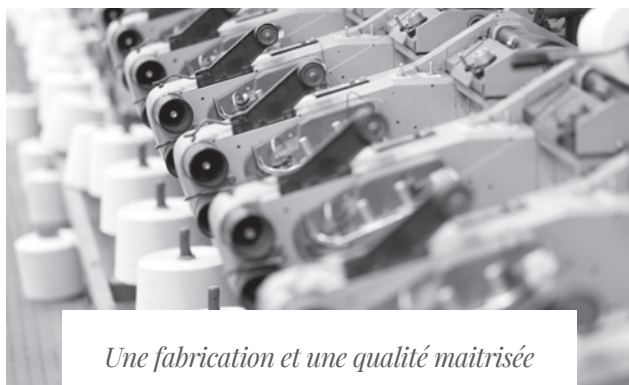


Une laine de qualité fabriquée en France

FAVORISONS ENSEMBLE LA FABRICATION FRANÇAISE

Bergère de France est une filature familiale, installée à Bar-le-Duc, au cœur de la Lorraine depuis 1946. De la création des fils à l'expédition des pelotes, de la recherche de style à la réalisation des livres et magazines, toutes ces étapes sont réalisées en France dans nos ateliers. En choisissant la laine Bergère de France, vous favorisez une production locale et encouragez le savoir-faire français.

« Choisir Bergère de France,
c'est partager des valeurs favorisant
une production locale »



Une fabrication et une qualité maîtrisée

En tant que fabricant, nous apportons un grand soin à la qualité de nos fils. Nous maîtrisons et contrôlons ainsi directement toutes les étapes de la production.

Nous assurons dans notre usine les grandes étapes de fabrication du fil à tricoter : la teinture, la préparation, la filature, l'assemblage, le retordage, la finition et la mise en pelote des fils.



Une filature éthique

Nous avons à cœur de sélectionner des matières premières respectueuses de l'environnement et du bien-être animal. Nos laines proviennent d'élevages d'Uruguay et de Nouvelle-Zélande reconnus pour la qualité de leurs fibres. Nous utilisons du coton d'Égypte issu d'une agriculture biologique sans OGM, ni engrais, ni pesticides.

Les matières synthétiques proviennent d'une entreprise Européenne que nous avons sélectionné pour son niveau de qualité.

Pull col V au crochet

Crocheted V-neck sweater — Gehaakte V-halstrui

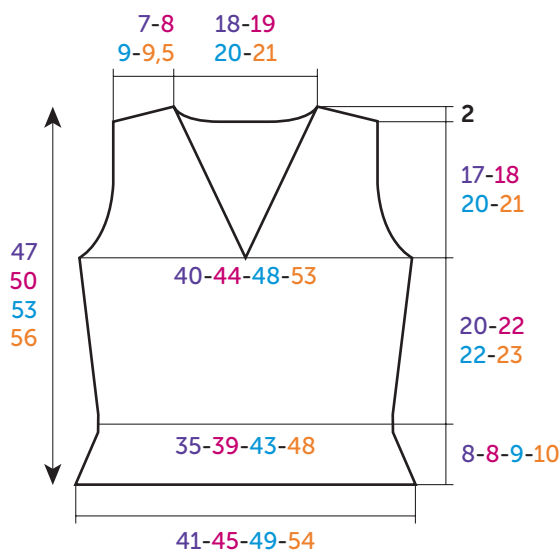


LUMIÈRE

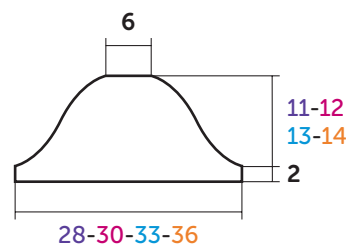
Dune

10651

TAILLES - SIZES - MATEN			
S	M	L	XL
PELOTES - BALLS - BOLLLEN			
6	6	7	8



DOS-DEVANT
BACK-FRONT
RUG- en VOORPAND



MANCHE
SLEEVE
MOUW

MESURES EN / MEASUREMENTS IN / AFMETINGEN IN : CM



CROCHET
n° 5

• Légende

maille en l'air = m.l.

maille serrée = m.s.

maille coulée = m.c.

bride = b.

1 b. endroit : crocheter 1 b. en piquant le crochet autour de la b. du rg précédent devant le travail.

1 m.s. et 1 b. endroit fermées ensemble = piquer le crochet sur la b. suivante,

1 jeté, tirer une boucle,

1 jeté, piquer le crochet autour de la b. suivante du rg précédent devant le travail,

1 jeté, tirer une boucle,

1 jeté, le passer au travers de 2 boucles du crochet,

puis 1 jeté, le passer au travers des 3 boucles du crochet.

1 b. endroit et 1 m.s. fermées ensemble =

1 jeté, piquer le crochet autour de la b. suivante du rg précédent devant le travail,

1 jeté, tirer une boucle,

1 jeté, le passer au travers de 2 boucles du crochet,

piquer le crochet sur la b. suivante, 1 jeté, tirer une boucle,

puis 1 jeté, le passer au travers des 3 boucles du crochet.

2 b. fermées ensemble = Consulter nos astuces et conseils sur bergeredefrance.fr/conseils.

• Point employé

POINT FANTAISIE, crochet n° 5. Sur un nombre de m. impair pour la chaînette + 1 pour le début du 1er rg.

1er rg (endroit du travail) : 1 m.s. dans la 2ème m.l. et dans chaque m.l. suivante.

2ème rg : 3 m.l. (remplace la 1ère b.), 1 b. sur la 2ème m. et sur chaque m. suivante.

3ème rg : 1 m.l., 1 m.s. sur la 1ère b., * 1 b. endroit autour de la b. suivante, 1 m.s. sur la b. suivante *, répéter de * à *.

4ème rg : 3 m.l. (remplace la 1ère b.), 1 b. sur la 2ème m. et sur chaque m. suivante.

5ème rg : Reprendre au 3ème rg.

• Echantillon

Pour réussir votre modèle, il est important de crocheter l'échantillon (consulter nos astuces et conseils sur bergeredefrance.fr/conseils).

Un carré de 10 cm point fantaisie = 14 m. et 12 rgs.

• Réalisation

DOS :

Monter une chaînette de **60-66-72-78-77** m.l. Crocheter point fantaisie (= **59-65-71-77** m.).

Dès le **5ème-5ème-7ème-7ème** rg, de chaque côté diminuer à 1 m. du bord 4 x 1 m. tous les 2 rgs.

Pour diminuer 1 m. à 1 m. du bord :
selon le point crocheter 1 m.l., 1 m.s. sur la 1ère b., **1 b. endroit et 1 m.s. fermées ensemble**, continuer le rg et lorsqu'il reste 3 m. à la fin du rg, crocheter **1 m.s. et 1 b. endroit fermées ensemble**, 1 m.s. sur la dernière b.

ou crocheter 3 m.l., laisser la 1ère m., puis, **1 m.s. et 1 b. endroit fermées ensemble**, continuer le rg et lorsqu'il reste 3 m. à la fin du rg, crocheter **1 b. endroit et 1 m.s. fermées ensemble**, 1 b. sur la dernière b.

Puis, crocheter **5** rgs sur les **51-57-63-69** m. restantes.

Continuer en augmentant de chaque côté à 1 m. du bord 3 x 1 m. tous les 6 rgs.

Pour augmenter 1 m. à 1 m. du bord :

– **1ère et 3ème série d'augmentations :** crocheter 3 m.l., sur la 2ème b. 1 m.s. et 1 b. ; puis continuer le rg et lorsqu'il reste 2 b. à la fin du rg, sur la 1ère des 2 b. crocheter 1 b. et 1 m.s. ; 1 b. sur la dernière b.

– **2ème série d'augmentations :** crocheter 1 m.l., 1 m.s. sur la 1ère b., sur la b. suivant crocheter 1 b. et 1 m.s. ; puis continuer le rg et lorsqu'il reste 2 b. à la fin du rg, sur la 1ère des 2 b. crocheter 1 m.s. et 1 b. ; 1 m.s. sur la dernière b.

Puis, continuer sur les **57-63-69-75** m. obtenues.

Emmanchures :

A **28-30-31-33** cm (**34-36-38-40** rgs) de hauteur totale, de chaque côté diminuer **2-3-3-4** m., puis diminuer à 1 m. du bord tous les 2 rgs :

S et M : 3 x 1 m.

L et XL : 4 x 1 m.

Pour diminuer plusieurs m. de chaque côté sur 1 rg : Au début du rg, faire 1 m.c. sur chaque m. à diminuer, à la fin du rg laisser le nombre de m. à diminuer.

Puis, continuer sur les **47-51-55-59** m. restantes.

Epaules et encolure :

A **45-48-51-54** cm (**54-58-62-66** rgs) de hauteur totale, **pour les épaules** de chaque côté diminuer **à chaque rg :**

S : 2 x 4 m. et les 4 m. restantes,

M : 2 x 4 m. et les 5 m. restantes,

L : 1 x 4 m., 1 x 5 m. et les 5 m. restantes,

XL : 2 x 5 m. et les 5 m. restantes,

en même temps que la 1ère diminution d'épaule, **pour l'encolure** laisser les **19-21-23-25** m. centrales, continuer chaque côté séparément en diminuant côté encolure 1 x 2 m. et arrêter.

DEVANT :

Crocheter comme le dos jusqu'aux emmanchures.

Emmanchures et encolure :

A **28-30-31-33** cm (**34-36-38-40** rgs) de hauteur totale, **pour les emmanchures** diminuer comme au dos, **en même temps** que la 1ère diminution d'emmanchure **pour l'encolure** laisser la m. centrale, puis continuer chaque côté séparément en diminuant à 1 m. du bord :

S : dès le 1er rg, 1 x 1 m., puis * tous les 2 rgs 1 x 1 m., **au rg suivant** 1 x 1 m. *, crocheter 2 fois de * à *, puis tous les 2 rgs 6 x 1 m.

M : dès le 1er rg, 1 x 1 m., puis * tous les 2 rgs 1 x 1 m., **au rg suivant** 1 x 1 m. *, crocheter 2 fois de * à *, puis tous les 2 rgs 7 x 1 m.

L : dès le 1er rg, 1 x 1 m., puis * tous les 2 rgs 1 x 1 m., **au rg suivant** 1 x 1 m. *, crocheter 2 fois de * à *, puis tous les 2 rgs 8 x 1 m.

XL : dès le 1er rg, 1 x 1 m., puis * tous les 2 rgs 1 x 1 m., **au rg suivant** 1 x 1 m. *, crocheter 2 fois de * à *, puis tous les 2 rgs 9 x 1 m.

Pour diminuer 1 m. à 1 m. du bord lors d'un rg pair :

Au début du rg, crocheter 3 m.l., 2 b. fermées ensemble et continuer le rg.

A la fin du rg, crocheter le rg et lorsqu'il reste 3 m. à la fin du rg, crocheter 2 b. fermées ensemble, 1 b. sur la dernière b.

Epaules :

Diminuer comme au dos.

MANCHES :

Monter une chaînette de **42-46-50-54** m.l. Crocheter point fantaisie (= **41-45-49-53** m.).

Tête de manche :

A **2** cm (**2** rgs) de haut, de chaque côté diminuer **2-3-3-4** m., puis diminuer à 1 m. du bord :

S : tous les 2 rgs 2 x 1 m., puis **à chaque rg** 4 x 1 m., 4 x 2 m. et laisser les 9 m. restantes.

M : tous les 2 rgs 2 x 1 m., puis **à chaque rg** 5 x 1 m., 4 x 2 m. et laisser les 9 m. restantes.

L : tous les 2 rgs 2 x 1 m., puis **à chaque rg** 5 x 1 m., 5 x 2 m. et laisser les 9 m. restantes.

XL : tous les 2 rgs 3 x 1 m., puis **à chaque rg** 5 x 1 m., 5 x 2 m. et laisser les 9 m. restantes.

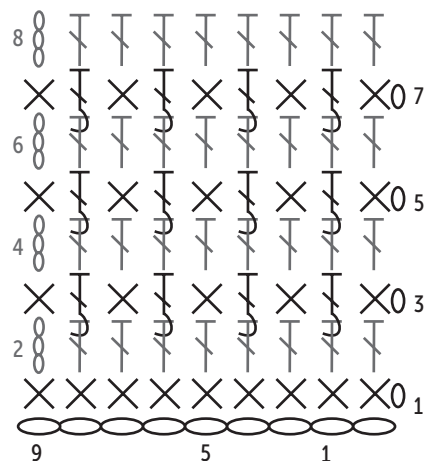
FINITIONS :

Assembler les épaules.

Coudre la tête des manches au bord des emmanchures.

Faire les coutures des manches et des côtés du pull.

POINT FANTAISIE / PATTERN STITCH / FANTASIESTEELK



	= 1 maille en l'air / 1 chain stitch / 1 losse
	= 1 maille serrée / 1 sc (uk: dc) / 1 vaste
	= 1 bride / 1 dc (uk: tr) / 1 stokje
	= 1 bride endroit / 1 front post dc (uk: tr) / 1 recht stokje

• Abbreviations

chain stitch = ch

single crochet (uk: double crochet) = sc (uk: dc)

slip stitch = sl st

double crochet (uk: treble crochet) = dc (uk: tr)

1 front post dc (uk: tr): crochet 1 dc (uk: tr) inserting hook around the dc (uk: tr) from row below **in front** of work.

1 sc (uk: dc) and 1 front post dc (uk: tr) closed tog = insert hook in next dc (uk: tr),

yarnover, pull up a loop,

yarnover, insert hook around next dc (uk: tr) from previous row **in front** of work,

yarnover, pull up a loop,

yarnover, pull it through the 2 loops on hook,

then yarnover, pull it through the 3 loops on hook.

1 front post dc (uk: tr) and 1 sc (uk: dc) closed tog =

yarnover, insert hook around the next dc (uk: tr) from previous row **in front** of work,

yarnover, pull up a loop,

yarnover, pull it through the 2 loops on hook,

insert hook in next dc (uk: tr), yarnover, pull up a loop,

then yarnover, pull it through the 3 loops on hook.

2 dc (uk: tr) closed tog = See our tips and tricks on bergeredefrance.com/advices.

• Stitch used

PATTERN STITCH (PATT ST), using 5.0 mm hook. Worked on an uneven number of sts for foundation chain + 1 for beginning of 1st row.

Row 1 (Right side): 1 sc (uk: dc) in 2nd ch and in every foll ch.

Row 2: 3 ch (counts as 1st dc (uk: tr)), 1 dc (uk: tr) in 2nd sts and in every foll st.

Row 3: 1 ch, 1 sc (uk: dc) in 1st dc (uk: tr), * 1 front post dc (uk: tr) around next dc (uk: tr), 1 sc (uk: dc) in next dc (uk: tr) *, rep from * to *.

Row 4: 3 ch (counts as 1st dc (uk: tr)), 1 dc (uk: tr) in 2nd st and in every foll st. After 4th row, rep from Row 3.

• Tension/Gauge

To achieve a good result, it is essential to crochet a tension square (see our tips and tricks on bergeredefrance.com/advices).

14 sts and 12 rows in Patt st = 10 cm (4 in) square.

• To make

BACK:

Make a foundation chain of **60-66-72-78** ch sts. Crochet in Patt st (= **59-65-71-77** sts).

Starting on **5th-5th-7th-7th** row, at each end dec, 1 st in from edge: 1 st 4 times every 2nd row.

To decrease 1 st on every row, 1 st in from edge: depending on stitch used crochet 1 ch, 1 sc (uk: dc) in 1st dc (uk: tr), **1 front post dc (uk: tr) and 1 sc (uk: dc) closed tog**, cont row until 3 sts rem at the end of row, crochet **1 sc (uk: dc) and 1 dc (uk: tr) closed tog**, 1 sc (uk: dc) in last dc (uk: tr)

or crochet 3 ch, skip 1st st, then **1 sc (uk: dc) and 1 dc (uk: tr) closed tog**, cont row until 3 sts rem at the end of row, crochet **1 front post dc (uk: tr) and 1 sc (uk: dc) closed tog**, 1 dc (uk: tr) in last dc (uk: tr).

Then, crochet **5** rows on the rem **51-57-63-69** sts.

Cont and inc at each end, 1 st in from edge 1 st 3 times every 6th row.

To increase 1 st, 1 st in from edge:

– **1st and 3rd set of increases:** crochet 3 ch, in 2nd dc (uk: tr) crochet 1 sc (uk: dc) and 1 dc (uk: tr); then cont row until 2 dc (uk: tr) rem at the end of row, in the 1st of the 2 dc (uk: tr) crochet 1 dc (uk: tr) and 1 sc (uk: dc); 1 dc (uk: tr) in last dc (uk: tr).

– **2nd set of increases:** crochet 1 ch, 1 sc (uk: dc) in 1st dc (uk: tr), in the next dc (uk: tr) crochet 1 dc (uk: tr) and 1 sc (uk: dc); then cont row until 2 dc (uk: tr) rem at the end of row, in the 1st of the 2 dc (uk: tr) crochet 1 sc (uk: dc) and 1 dc (uk: tr); 1 sc (uk: dc) in last dc (uk: tr).

Then cont on the **57-63-69-75** sts obtained until work measures **28-30-31-33** cm (**11-11¼-12¼-13** in) [**34-36-38-40** rows] total.

Armholes:

Dec **2-3-3-4** sts at each end, then dec as foll, 1 st in from edge every 2nd row:

S and M: 1 st 3 times

L and XL: 1 st 4 times.

To decrease several sts at each end of 1 row: At the beg of row, work 1 sl st in every st which needs to be decreased, at the end of row skip the desired number of sts to be decreased.

Then cont on the rem **47-51-55-59** sts until work measures **45-48-51-54** cm (**17¾-19-20-21¼** in) [**54-58-62-66** rows] total.

Shoulders and neck:

For shoulders dec at each end of every row:

S: 4 sts twice and the rem 4 sts,

M: 4 sts twice and the rem 5 sts,

L: 4 sts once, 5 sts once and the rem 5 sts,

XL: 5 sts twice and the rem 5 sts,

at the same time when working 1st shoulder dec, **for neck** skip the **19-21-23-25** center sts, cont each side separately and dec on neck side 2 sts once and fasten off.

FRONT:

Crochet as for back up to armholes until work measures **28-30-31-33** cm (**11-11¼-12¼-13** in) [**34-36-38-40** rows] total.

Armholes and neck:

For armholes dec as for back, **at the same time** when working 1st armhole dec **for neck** skip the center st, then cont each side separately and dec as foll, 1 st in from edge:

S: starting on 1st row, 1 st once, then * every 2nd row 1 st once, **on next row** 1 st once *, crochet twice from * to *, then every 2nd row 1 st 6 times.

M: starting on 1st row, 1 st once, then * every 2nd row 1 st once, **on next row** 1 st once *, crochet twice from * to *, then every 2nd row 1 st 7 times.

L: starting on 1st row, 1 st once, then * every 2nd row 1 st once, **on next row** 1 st once *, crochet twice from * to *, then every 2nd row 1 st 8 times.

XL: starting on 1st row, 1 st once, then * every 2nd row 1 st once, **on next row** 1 st once *, crochet twice from * to *, then every 2nd row 1 st 9 times.

To dec 1 s, 1 st in from edge on an even row:

At the beg of row, crochet 3 ch, 2 dc (uk: tr) closed tog and cont row.

At the end of row, crochet row until 3 sts rem at the end of row, crochet 2 dc (uk: tr) closed tog, 1 dc (uk: tr) in last dc (uk: tr).

Shoulders:

Dec as for back.

SLEEVES:

Make a foundation chain of **42-46-50-54** ch sts. Crochet in Patt st until work measures **2** cm ($\frac{3}{4}$ in) [**2** rows] (= **41-45-49-53** sts).

Top of sleeve:

Dec **2-3-3-4** sts at each end, then dec as foll, 1 st in from edge:

S: every 2nd row 1 st twice, then **on every row** 1 st 4 times, 2 sts 4 times and skip the rem 9 sts.

M: every 2nd row 1 st twice, then **on every row** 1 st 5 times, 2 sts 4 times and skip the rem 9 sts.

L: every 2nd row 1 st twice, then **on every row** 1 st 5 times, 2 sts 5 times and skip the rem 9 sts.

XL: every 2nd row 1 st 3 times, then **on every row** 1 st 5 times, 2 sts 5 times and skip the rem 9 sts.

FINISHING:

Join shoulder seams.

Sew top of sleeves to edge of armholes.

Sew sleeve seams and sides of sweater.

Secure and weave in ends.

• Toelichting

losse = L.

vaste = v.

halve vaste = hv.

stokje = stk.

1 recht stk. : 1 stk. haken en hierbij de haaknld. rondom het stk. van de vorige rij **voor** het werk steken.

1 v. en 1 recht stk. samen gesloten = de haaknld. op het volgende stk. steken,

1 omslag, 1 lus trekken,

1 omslag, de haaknld. rondom het volgende stk. van de vorige rij **voor** het werk steken,

1 omslag, 1 lus trekken,

1 omslag, deze door 2 lussen op de haaknld. halen,

dan 1 omslag, deze door de 3 lussen op de haaknld. halen.

1 recht stk. en 1 v. samen gesloten =

1 omslag, de haaknld. rondom het volgende stk. van de vorige rij **voor** het werk steken,

1 omslag, 1 lus trekken,

1 omslag, deze door 2 lussen op de haaknld. halen,

de haaknld. op het volgende stk. steken, 1 omslag, 1 lus trekken,

dan 1 omslag, deze door de 3 lussen op de haaknld. halen.

2 samen gesloten stk. = zie tips en raad op bergeredefrance.nl/conseils.

• Gebruikte steek

FANTASIESTEELK, haaknld. nr. 5. Over een oneven aantal st. voor de ketting + 1 voor het begin van de 1e rij.

1e rij (goede kant van het werk) : 1 v. in de 2e L. en in elke volgende L.

2e rij : 3 L. (vervangen het 1e stk.), 1 stk. op de 2e st. en op elke volgende st.

3e rij : 1 L., 1 v. op het 1e stk., * 1 recht stk. om het volgende stk., 1 v. op het volgende stk. *, herhalen van * tot *.

4e rij : 3 L. (vervangen het 1e stk.), 1 stk. op de 2e st. en op elke volgende st.

5e rij : Vanaf de 3e rij herhalen.

• Proeflapje

Voor het slagen van je model is het belangrijk om het proeflapje te haken (zie tips en raad op bergeredefrance.nl/conseils).

Een vierkant van 10 cm in fantasiesteek = 14 st. en 12 rijen.

• Uitvoering

RUGPAND :

Een ketting van **60-66-72-78** L. opzetten en fantasiesteek haken (= **59-65-71-77** st.).

Vanaf de **5e-5e-7e-7e** rij aan beide kanten op 1 st. uit de kant elke 2e rij 4 x 1 st. minderen.

Voor het minderen van 1 st. op 1 st. uit de kant : **alnaargelang de steek** haken : 1 L., 1 v. op het 1e stk., **1 recht stk. en 1 v. samen gesloten**, de rij verder haken en als er nog 3 st. aan het eind van de rij over zijn, dan haken : **1 v. en 1 recht stk. samen gesloten**, 1 v. op het laatste stk.

of 3 L. haken, de 1e st. laten staan, dan **1 v. en 1 recht stk. samen gesloten**, de rij verder haken en als er nog 3 st. aan het eind van de rij over zijn, dan haken : **1 recht stk. en 1 v. samen gesloten**, 1 stk. op het laatste stk.

Dan **5** rijen haken over de overige **51-57-63-69** st.

Verder haken en hierbij aan beide kanten op 1 st. uit de kant elke 6e rij 3 x 1 st. meerderen.

Voor het meerderen van 1 st. op 1 st. uit de kant :

– **1e et 3e reeks meerderingen** : 3 L. haken, op het 2e stk. haken : 1 v. en 1 stk. ; dan de rij verder haken en als er aan het eind van de rij 2 stk. over zijn : op het 1e van de 2 stk. 1 stk. en 1 v. haken ; 1 stk. op het laatste stk.

– **2e reeks meerderingen** : 1 L. haken, 1 v. op het 1e stk., op het volgende stk. 1 stk. en 1 v. haken ; dan de rij verder haken en als er aan het eind van de rij 2 stk. over zijn : op het 1e van de 2 stk. 1 v. en 1 stk. haken ; 1 v. op het laatste stk.

Dan verder haken over de verkregen **57-63-69-75** st.

Armsgaten :

Op **28-30-31-33** cm (**34-36-38-40** rijen) totale hoogte aan beide kanten **2-3-3-4** st. minderen, dan op 1 st. uit de kant elke 2e rij minderen voor :

S en **M** : 3 x 1 st.

L en **XL** : 4 x 1 st.

Voor het minderen van meerdere st. aan elke kant in 1 rij : In het begin van de rij 1 hv. haken op elke te minderen st., aan het eind van de rij het te minderen aantal st. laten staan.

Dan verder haken over de overige **47-51-55-59** st.

Schouders en hals :

Op **45-48-51-54** cm (**54-58-62-66** rijen) totale hoogte **voor de schouders** aan beide kanten **in elke rij** minderen voor :

S : 2 x 4 st. en de overige 4 st.,

M : 2 x 4 st. en de overige 5 st.,

L : 1 x 4 st., 1 x 5 st. en de overige 5 st.,

XL : 2 x 5 st. en de overige 5 st.,

tegelijk met de 1e schoudermindering **voor de hals** de middelste **19-21-23-25** st. laten staan, elke kant apart verder haken, aan de halskant 1 x 2 st. minderen en afhechten.

VOORPAND :

Haken als het rugpand tot aan de armsgaten.

Armsgaten en hals :

Op **28-30-31-33** cm (**34-36-38-40** rijen) totale hoogte **voor de armsgaten** minderen als voor het rugpand, **tegelijk** met de 1e armsgatmindering **voor de hals** de middelste st. laten staan, elke kant apart verder haken en hierbij aan de halskant op 1 st. uit de kant minderen voor :

S : vanaf de 1e rij 1 x 1 st., dan * elke 2e rij 1 x 1 st., **in de volgende rij** 1 x 1 st. *, 2 keer van * tot * haken, dan elke 2e rij 6 x 1 st.

M : vanaf de 1e rij 1 x 1 st., dan * elke 2e rij 1 x 1 st., **in de volgende rij** 1 x 1 st. *, 2 keer van * tot * haken, dan elke 2e rij 7 x 1 st.

L : vanaf de 1e rij 1 x 1 st., dan * elke 2e rij 1 x 1 st., **in de volgende rij** 1 x 1 st. *, 2 keer van * tot * haken, dan elke 2e rij 8 x 1 st.

XL : vanaf de 1e rij 1 x 1 st., dan * elke 2e rij 1 x 1 st., **in de volgende rij** 1 x 1 st. *, 2 keer van * tot * haken, dan elke 2e rij 9 x 1 st.

Voor het minderen van 1 st. op 1 st. uit de kant in een even rij :

Aan het begin van de rij, 3 L., 2 samen gesloten stk. haken en de rij verder haken.

Aan het eind van de rij, de rij haken en als er nog 3 st. over zijn aan het eind van de rij, dan 2 samen gesloten stk. haken en 1 stk. op het laatste stk.

Schouders :

Minderen als voor het rugpand.

MOUWEN :

Een ketting van **42-46-50-54** L. opzetten en fantasiesteek haken (= **41-45-49-53** st.).

Mouwkop :

Op **2** cm (**2** rijen) hoogte aan beide kanten **2-3-3-4** st. minderen, dan op 1 st. uit de kant minderen voor :

S : elke 2e rij 2 x 1 st., dan **in elke rij** 4 x 1 st., 4 x 2 st. en de overige 9 st. laten staan.

M : elke 2e rij 2 x 1 st., dan **in elke rij** 5 x 1 st., 4 x 2 st. en de overige 9 st. laten staan.

L : elke 2e rij 2 x 1 st., dan **in elke rij** 5 x 1 st., 5 x 2 st. en de overige 9 st. laten staan.

XL : elke 2e rij 3 x 1 st., dan **in elke rij** 5 x 1 st., 5 x 2 st. en de overige 9 st. laten staan.

AFWERKING :

De schouders aan elkaar naaien.

De mouwkoppen langs de armsgaten naaien.

De mouw- en zijnaden van de trui aan elkaar naaien.