

BERGERE

DE FRANCE



M1694

Gilet cache-cœur été

Summer crossover cardigan

Zomers wikkelvestje

TAILLES - SIZES - MATEN
S M L XL

LUMIÈRE

PELOTES - BALLS - BOLLEN

Nature

10654

7 8 9 10

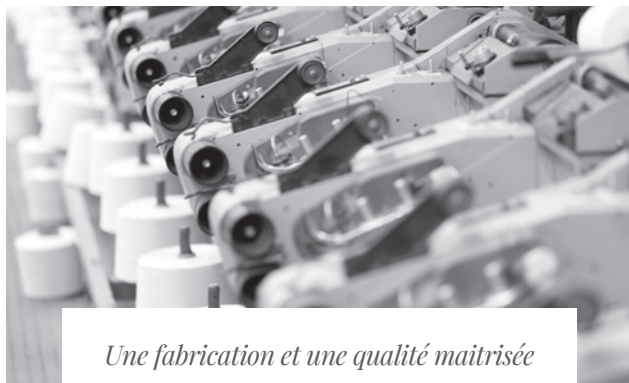


Une laine de qualité fabriquée en France

FAVORISONS ENSEMBLE LA FABRICATION FRANÇAISE

Bergère de France est une filature familiale, installée à Bar-le-Duc, au cœur de la Lorraine depuis 1946. De la création des fils à l'expédition des pelotes, de la recherche de style à la réalisation des livres et magazines, toutes ces étapes sont réalisées en France dans nos ateliers. En choisissant la laine Bergère de France, vous favorisez une production locale et encouragez le savoir-faire français.

« Choisir Bergère de France,
c'est partager des valeurs favorisant
une production locale »



Une fabrication et une qualité maîtrisée

En tant que fabricant, nous apportons un grand soin à la qualité de nos fils. Nous maîtrisons et contrôlons ainsi directement toutes les étapes de la production.

Nous assurons dans notre usine les grandes étapes de fabrication du fil à tricoter : la teinture, la préparation, la filature, l'assemblage, le retordage, la finition et la mise en pelote des fils.



Une filature éthique

Nous avons à cœur de sélectionner des matières premières respectueuses de l'environnement et du bien-être animal. Nos laines proviennent d'élevages d'Uruguay et de Nouvelle-Zélande reconnus pour la qualité de leurs fibres. Nous utilisons du coton d'Égypte issu d'une agriculture biologique sans OGM, ni engrais, ni pesticides.

Les matières synthétiques proviennent d'une entreprise Européenne que nous avons sélectionné pour son niveau de qualité.

Gilet cache-cœur été

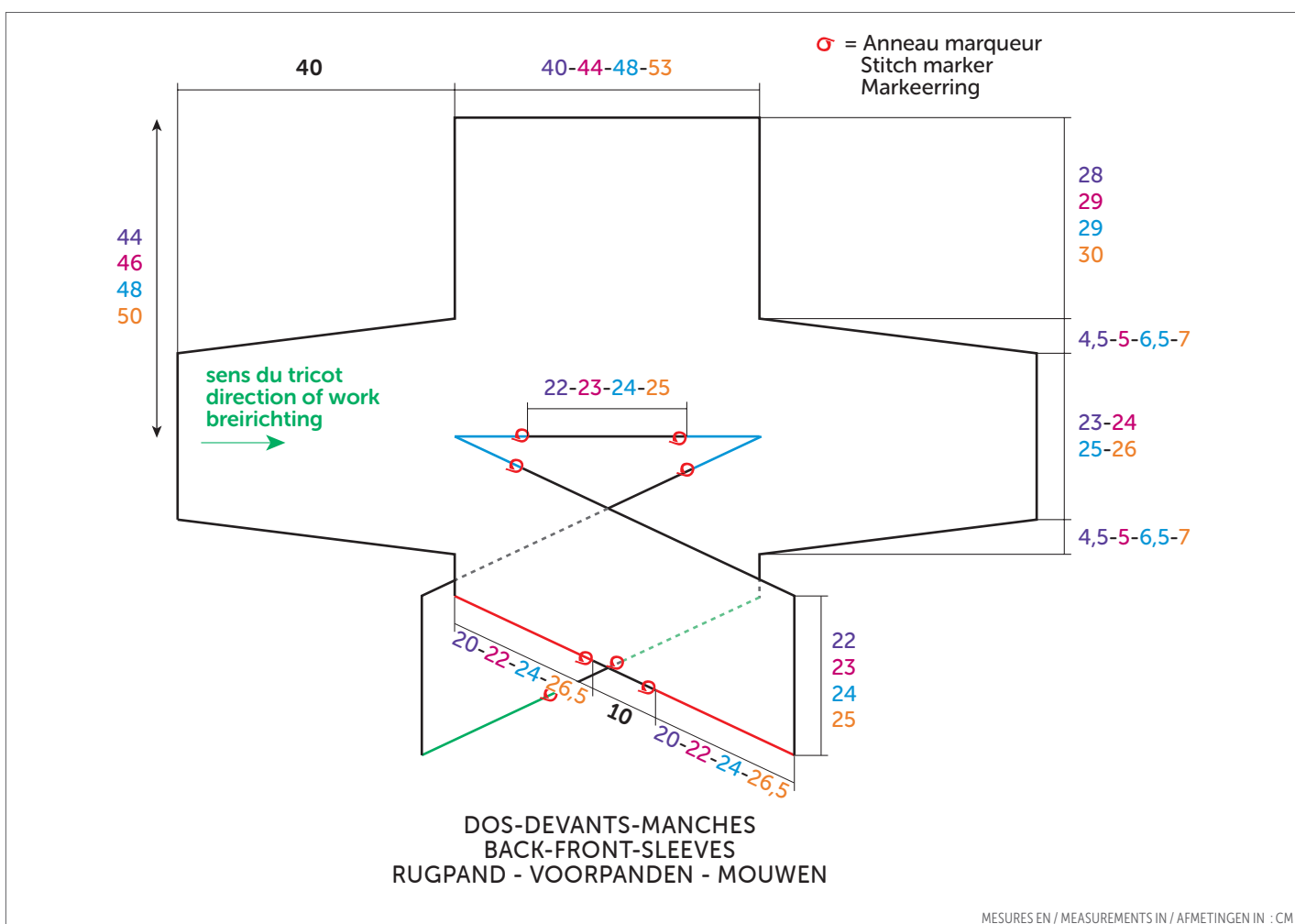
Summer crossover cardigan – Zomers wikkelvestje



LUMIÈRE

Nature 10654

TAILLES - SIZES - MATEN			
S	M	L	XL
PELOTES - BALLS - BOLLLEN			
7	8	9	10



FRANÇAIS

AIGUILLES
n° 4

ACCESSOIRES

Anneaux marqueurs réf. 68395
(lot de 48)

• Echantillon

Pour réussir votre modèle, il est important de tricoter l'échantillon (consulter nos astuces et conseils sur [bergeredefrance.fr/conseils](#)).

Un carré de 10 cm jersey endroit = 22 m. et 27 rgs.

• Réalisation

Se réalise en une partie commencée par la manche droite.

MANCHE DROITE :

Monter 52-54-56-58 m. Tricoter jersey endroit en augmentant de chaque côté à 2 m. du bord :

S : 8 x 1 m. tous les 10 rgs, 2 x 1 m. tous les 8 rgs.

M : 5 x 1 m. tous les 10 rgs, 6 x 1 m. tous les 8 rgs.

L : 8 x 1 m. tous les 8 rgs, 6 x 1 m. tous les 6 rgs.

XL : 2 x 1 m. tous les 8 rgs, 14 x 1 m. tous les 6 rgs.

• Point employé

JERSEY ENDROIT, aig. n° 4.

Puis, continuer sur les **72-76-84-90** m. obtenues.

Haut de la manche :

A **40** cm (**108** rgs) de hauteur totale, la manche est terminée.

DEVANT DROIT :

Monter **12-12-11-10** nouvelles m. devant les m. de la manche.

Puis, tricoter **48-50-53-55** m., laisser en attente sur l'aig. les **36-38-42-45** m. suivantes.

Fin de l'épaule droite :

A **9-10,5-12-14** cm (**24-28-32-38** rgs) de hauteur depuis le début du devant droit, glisser un anneau marqueur dans la dernière m., puis continuer le jersey endroit.

Début de la boucle :

A **20-22-24-26,5** cm (**54-58-64-70** rgs) de hauteur depuis le début du devant droit, glisser un anneau marqueur dans la première m. (voir croquis), puis continuer le jersey endroit.

Fin de la boucle :

A **30-32-34-36,5** cm (**82-86-92-98** rgs) de hauteur depuis le début du devant droit, glisser un anneau marqueur dans la première m., puis continuer le jersey endroit.

Fin du devant droit :

A **50-54-58-63** cm (**136-144-156-168** rgs) de hauteur depuis le début du devant droit, rabattre toutes les m.

DOS :

Reprendre les **36-38-42-45** m. laissées en attente, puis monter **61-63-63-65** nouvelles m.

Continuer le jersey endroit sur les **97-101-105-110** m. obtenues.

Fin de l'épaule droite et début de l'encolure :

A **9-10,5-12-14** cm (**24-28-32-38** rgs) de hauteur depuis le début du dos, glisser un anneau marqueur dans la première m., puis continuer le jersey endroit.

Fin de l'encolure et début de l'épaule gauche :

A **31-33,5-36-39** cm (**84-90-98-106** rgs) de hauteur depuis le début du dos, glisser un anneau marqueur dans la première m., puis continuer le jersey endroit.

Fin du dos :

A environ **40-44-48-53** cm (**107-117-129-143** rgs) de hauteur depuis le début du dos, sur l'**envers** du travail, rabattre les **61-63-63-65** premières m. et terminer le rg. Puis, laisser en attente les **36-38-42-45** m. restantes sur l'aig.

DEVANT GAUCHE :

Monter **48-50-53-55** m. Tricoter jersey endroit.

Début de la boucle :

A **20-22-24-26,5** cm (**54-58-64-70** rgs) de haut, glisser un anneau marqueur dans la dernière m. (voir croquis), puis continuer le jersey endroit.

Fin de la boucle :

A **30-32-34-36,5** cm (**82-86-92-98** rgs) de hauteur totale, glisser un anneau marqueur dans la dernière m., puis continuer le jersey endroit.

Début de l'épaule gauche :

A **41-43,5-46-49** cm (**112-116-124-130** rgs) de hauteur totale, glisser un anneau marqueur dans la dernière m., puis continuer le jersey endroit.

Fin du devant gauche :

A environ **50-54-58-63** cm (**135-143-155-167** rgs) de hauteur totale, sur l'**envers** du travail, tricoter **36-38-42-45** m., puis rabattre les **12-12-11-10** dernières m.

MANCHE GAUCHE :

Continuer le jersey endroit sur toutes les m. de l'aig. (= **72-76-84-90** m.).

A **4,5-3,5-3-3** cm (**12-10-8-8** rgs) de hauteur depuis le début de la manche gauche diminuer de chaque côté à 2 m. du bord :

S : 3 x 1 m. tous les 8 rgs, 7 x 1 m. tous les 10 rgs.

M : 7 x 1 m. tous les 8 rgs, 4 x 1 m. tous les 10 rgs.

L : 7 x 1 m. tous les 6 rgs, 7 x 1 m. tous les 8 rgs.

XL : 15 x 1 m. tous les 6 rgs, 1 x 1 m. tous les 8 rgs.

Pour diminuer 1 m. à 2 m. du bord :
Tricoter 2 m. endroit, 2 m. ensemble endroit, continuer le rg et lorsqu'il reste 4 m. sur l'aig. gauche, tricoter 1 surjet simple, 2 m. endroit;

Puis, continuer sur les **52-54-56-58** m. restantes.

Fin de la manche :

A **40** cm (**108** rgs) de hauteur depuis le début de la manche, rabattre toutes les m.

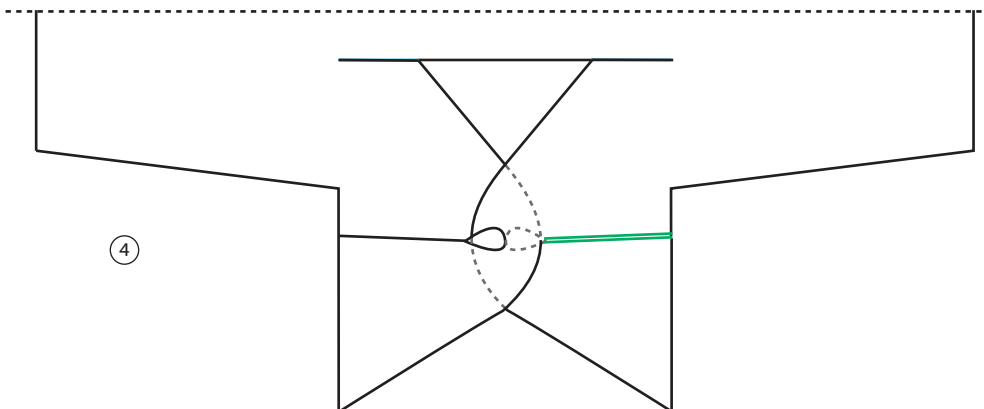
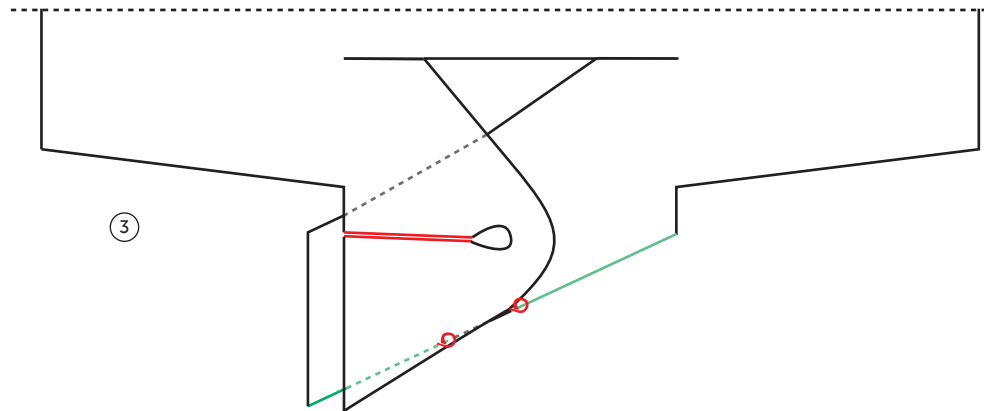
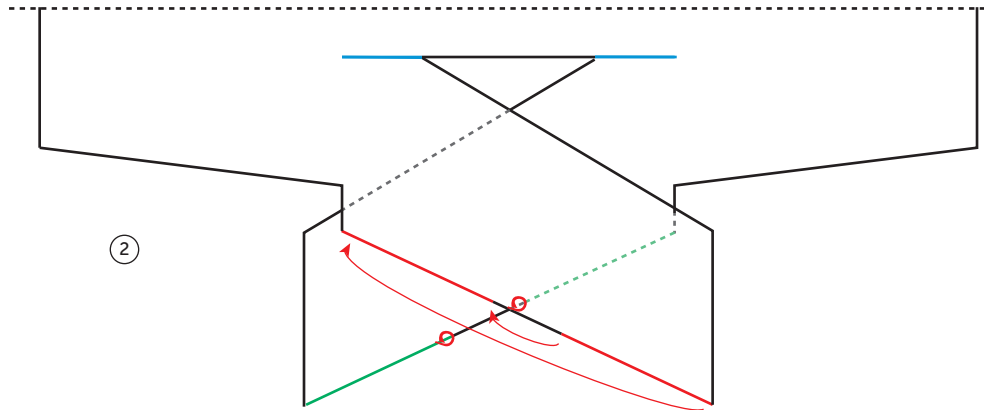
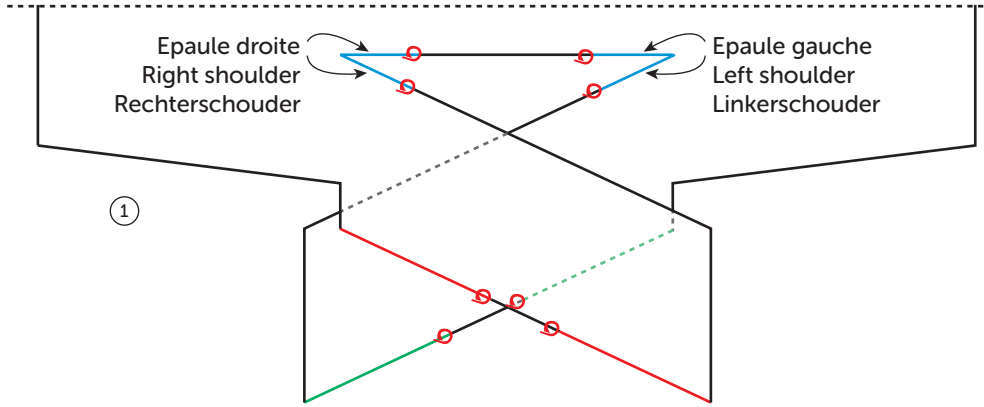
FINITIONS :

En suivant le schéma :

- 1) Assembler les épaules (= traits **bleus**).
- 2) Former la boucle du devant droit en faisant correspondre les traits **rouges**.
- 3) Faire la couture.
- 4) Former la boucle du devant gauche en glissant le devant gauche dans la boucle du devant droit, puis faire correspondre les traits **verts**. Faire la couture.

Faire les coutures des manches et des côtés du gilet.

SCHÉMA
DIAGRAM
SCHEMA





ENGLISH

KNITTING NEEDLES

4.0 mm

ACCESSORIES

Stitch markers ref. 68395 (pk of 48)

• Stitch used

STOCKING STITCH (ST ST), using 4.0 mm needles.

• Tension/Gauge

To achieve a good result, it is essential to make a tension square (see our tips and tricks on bergeredefrance.com/advices).

22 sts and 27 rows in St st = 10 cm (4 in) square.

• To make

Cardigan is made in one piece, starting with right sleeve.

RIGHT SLEEVE:

Cast on **52-54-56-58** sts. Work in St st and inc at each end, 2 sts in from edge:

S: 1 st 8 times every 10th row, 1 st twice every 8th row.

M: 1 st 5 times every 10th row, 1 st 6 times every 8th row.

L: 1 st 8 times every 8th row, 1 st 6 times every 6th row.

XL: 1 st twice every 8th row, 1 st 14 times every 6th row.

Then cont on the **72-76-84-90** sts obtained until work measures **40** cm (**15¾** in) [**108** rows] total.

Top of sleeve:

The sleeve is finished.

RIGHT FRONT:

Cast on **12-12-11-10** extra sts in front of the sts from sleeve.

Then work **48-50-53-55** sts, leave on hold on needle the next **36-38-42-45** sts.

Cont as set until work measures **9-10.5-12-14** cm (**3½-4¼-4¾-5½** in) [**24-28-32-38** rows] high since starting right front.

End of right shoulder:

Sl a stitch marker in last st, then cont in St st until work measures **20-22-24-26.5** cm (**7¾-8¾-9½-10½** in) [**54-58-64-70** rows] high since starting right front.

Start the loop:

Sl a stitch marker in first st (see diagram), then cont in St st until work measures **30-32-34-36.5** cm (**11¾-12½-13½-14¼** in) [**82-86-92-98** rows] high since starting right front.

End of loop:

Sl a stitch marker in first st, then cont in St st until work measures **50-54-58-63** cm (**19¾-21¼-22¾-24¾** in) [**136-144-156-168** rows] high since starting right front.

End of right front:

Cast off all sts.

BACK:

Place back on needle the **36-38-42-45** sts left on hold, then cast on **61-63-63-65** extra sts.

Cont in St st on the **97-101-105-110** sts obtained until work measures **9-10.5-12-14** cm (**3½-4¼-4¾-5½** in) [**24-28-32-38** rows] high since starting back.

End of right shoulder and beginning of neck:

Sl a stitch marker in first st, then cont in St st until work measures **31-33.5-36-39** cm (**12¼-13¼-14¼-15¼** in) [**84-90-98-106** rows] high since starting back.

End of neck and beginning of left shoulder:

Sl a stitch marker in first st, then cont in St st until work measures approx **40-44-48-53** cm (**15¾-17¼-19-20¾** in) [**107-117-129-143** rows] high since starting back.

End of back:

On **WS** of work, cast off the first **61-63-63-65** sts and work row to end. Then leave on hold the **36-38-42-45** sts rem on needle.

LEFT FRONT:

Cast on **48-50-53-55** sts. Work in St st until work measures **20-22-24-26.5** cm (**7¾-8¾-9½-10½** in) [**54-58-64-70** rows].

Start the loop:

Sl a stitch marker in last st (see diagram), then cont in St st until work measures **30-32-34-36.5** cm (**11¾-12½-13½-14¼** in) [**82-86-92-98** rows] total.

End of loop:

Sl a stitch marker in last st, then cont in St st until work measures **41-43.5-46-49** cm (**16¼-17¼-18-19¼** in) [**112-116-124-130** rows] total.

Beginning of left shoulder:

Sl a stitch marker in last st, then cont in St st until work measures approx **50-54-58-63** cm (**19¾-21¼-22¾-24¾** in) [**135-143-155-167** rows] total.

End of left front:

On **WS**, work **36-38-42-45** sts, then cast off the last **12-12-11-10** sts.

LEFT SLEEVE:

Cont in St st on all sts on needle (= **72-76-84-90** sts) until work measures **4.5-3.5-3-3** cm (**1¾-1½-1¼-1¼** in) [**12-10-8-8** rows] since starting left sleeve.

Dec at each end as foll, 2 sts in from edge:
S: 1 st 3 times every 8th row, 1 st 7 times every 10th row.

M: 1 st 7 times every 8th row, 1 st 4 times every 10th row.

L: 1 st 7 times every 6th row, 1 st 7 times every 8th row.

XL: 1 st 15 times every 6th row, 1 st once every 8th row.

To decrease 1 st, 2 sts in from edge:
K 2, k2 tog, cont row until 4 sts rem on left needle, sl 1, k1, pss0, k 2.

Then cont on the rem **52-54-56-58** sts until work measures **40** cm (**15¾** in) [**108** rows] high since starting sleeve.

End of sleeve:

Cast off all sts.

FINISHING:

Using diagram as reference:

- 1) Join shoulder seams (= blue lines).
 - 2) Shape the loop of right front, matching up the red lines.
 - 3) Sew in place.
 - 4) Shape the loop of left front, slipping left front through the loop of right front, then match up the green lines. Sew in place.
- Sew sleeve seams and sides of cardigan. Secure and weave in ends.

• Gebruikte steek

RECHTE TRICOTSTEEK, nld. nr. 4.

• Proeflapje

Voor het slagen van je model is het belangrijk om het proeflapje te breien (zie tips en raad op bergeredefrance.nl/conseils).

Een vierkant van 10 cm in rechte tricotsteek = 22 st. en 27 nld.

• Uitvoering

Wordt aan één stuk gebreid, te beginnen met de rechtermouw.

RECHTERMouw :

52-54-56-58 st. opzetten. Rechte tricotsteek breien en aan beide kanten op 2 st. uit de kant meerderen voor :

S : 8 x 1 st. elke 10e nld., 2 x 1 st. elke 8e nld.

M : 5 x 1 st. elke 10e nld., 6 x 1 st. elke 8e nld.

L : 8 x 1 st. elke 8e nld., 6 x 1 st. elke 6e nld.

XL : 2 x 1 st. elke 8e nld., 14 x 1 st. elke 6e nld.

Dan verder breien over de verkregen **72-76-84-90** st.

Bovenkant mouw :

Op **40** cm (**108** nld.) totale hoogte is de mouw af.

RECHTERVOORPAND :

Voor de st. van de mouw **12-12-11-10** nieuwe st. opzetten.

Dan **48-50-53-55** st. breien, de volgende **36-38-42-45** st. op de nld. laten wachten.

Einde van de rechterschouder :

Op **9-10,5-12-14** cm (**24-28-32-38** nld.) hoogte vanaf het begin van het rechtervoorpand een markeering op de laatste st. plaatsen (zie tekening) en verder breien in rechte tricotsteek.

Begin van de baan :

Op **20-22-24-26,5** cm (**54-58-64-70** nld.) hoogte vanaf het begin van het rechtervoorpand een markeering op de eerste st. plaatsen (zie tekening) en verder breien in rechte tricotsteek.

Einde van de baan :

Op **30-32-34-36,5** cm (**82-86-92-98** nld.) hoogte vanaf het begin van het rechtervoorpand een markeering op de eerste st. plaatsen en verder breien in rechte tricotsteek.

Einde van het rechtervoorpand :

Op **50-54-58-63** cm (**136-144-156-168** nld.) hoogte vanaf het begin van het rechtervoorpand alle st. afkanten.

RUGPAND :

De wachtende **36-38-42-45** st. weer opnemen, dan **61-63-63-65** nieuwe st. opzetten.

Verder breien in rechte tricotsteek over de verkregen **97-101-105-110** st.

Eind rechterschouder en begin hals :

Op **9-10,5-12-14** cm (**24-28-32-38** nld.) hoogte vanaf het begin van het rugpand een markeering op de eerste st. plaatsen en verder breien in rechte tricotsteek.

Einde hals en begin linkerschouder :

Op **31-33,5-36-39** cm (**84-90-98-106** nld.) hoogte vanaf het begin van het rugpand een markeering op de eerste st. plaatsen en verder breien in rechte tricotsteek.

Einde rugpand :

Op ongeveer **40-44-48-53** cm (**107-117-129-143** nld.) hoogte vanaf het begin van het rugpand op **de achterkant** van het werk, de eerste **61-63-63-65** st. afkanten en de nld. uitbreien. Dan de overige **36-38-42-45** st. op de nld. laten wachten.

LINKERVOORPAND :

48-50-53-55 st. opzetten en rechte tricotsteek breien.

Begin van de baan :

Op **20-22-24-26,5** cm (**54-58-64-70** nld.) hoogte een markeering op de laatste st. plaatsen (zie tekening) en verder breien in rechte tricotsteek.

Einde van de baan :

Op **30-32-34-36,5** cm (**82-86-92-98** nld.) totale hoogte een markeering op de laatste st. plaatsen (zie tekening) en verder breien in rechte tricotsteek.

Begin van de linkerschouder :

Op **41-43,5-46-49** cm (**112-116-124-130** nld.) totale hoogte een markeering op de laatste st. plaatsen en verder breien in rechte tricotsteek.

Einde van het linkervoorpand :

Op ongeveer **50-54-58-63** cm (**135-143-155-167** nld.) totale hoogte op **de achterkant** van het werk, **36-38-42-45** st. breien, dan de laatste **12-12-11-10** st. afkanten.

LINKERMouw :

Verder breien in rechte tricotsteek over alle st. van de nld. (= **72-76-84-90** st.).

Op **4,5-3,5-3-3** cm (**12-10-8-8** nld.) hoogte vanaf het begin van de linkermouw aan beide kanten op 2 st. uit de kant minderen voor :

S : 3 x 1 st. elke 8e nld., 7 x 1 st. elke 10e nld.
M : 7 x 1 st. elke 8e nld., 4 x 1 st. elke 10e nld.

L : 7 x 1 st. elke 6e nld., 7 x 1 st. elke 8e nld.

XL : 15 x 1 st. elke 6e nld., 1 x 1 st. elke 8e nld.

Voor het minderen van 1 st. op 2 st. uit de kant : 2 st. recht, 2 st. samen recht breien, de nld. verder breien en als er nog 4 st. op de linkernld. over zijn, dan 1 overhaling en 2 st. recht breien.

Dan verder breien over de overige **52-54-56-58** st.

Einde van de mouw :

Op **40** cm (**108** nld.) hoogte vanaf het begin van de mouw alle st. afkanten.

AFWERKING :

Volgens het schema :

1) De schouders aan elkaar naaien (= **blauwe** lijnen).

2) De baan van het rechtervoorpand vormen door de **rode** lijnen op elkaar te plaatsen.

3) Aan elkaar naaien.

4) De baan van het linkervoorpand vormen door het linkervoorpand door de baan van het rechtervoorpand te halen, dan de **groene** lijnen op elkaar plaatsen. Aan elkaar naaien.

De mouw- en zijnaden van het vest aan elkaar naaien.