

Gilet top down

Top Down Jacket — Top-down vest



LOUISE

Rouille

10781

TAILLES - SIZES - MATEN

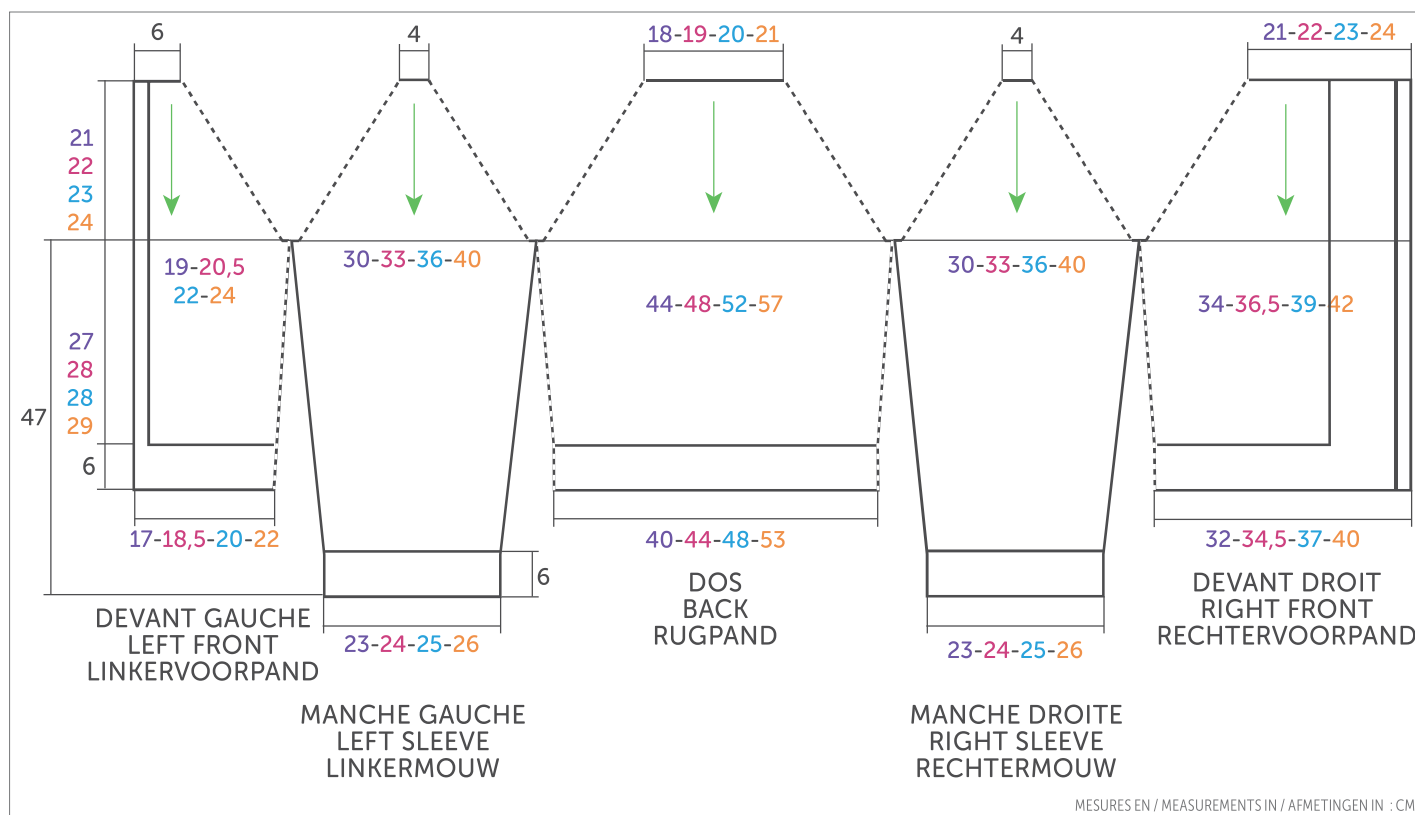
S M L XL

PELOTES - BALLS - BOLLEN

5 6 6 7

⊗ 50617

6 boutons boule bronze Ø 15 mm
6 bronze ball buttons Ø 15 mm
6 bronzen bolknopen Ø 15 mm



AIGUILLES

n° 4 et 4,5

1 aig. à torsades

ACCESSOIRES

6 boutons boule bronze Ø 15 mm
réf. 50617

• Légende

Croisée à droite = CàD

Croisée à gauche = CàG

4 m. CàD : Glisser 2 m. sur l'aig. à torsades derrière le travail, tricoter les 2 m. suivantes à l'endroit, puis les 2 m. de l'aig. à torsades à l'endroit.

2 m. CàD sur 2 m. envers : Glisser 2 m. sur

l'aig. à torsades derrière le travail, tricoter les 2 m. suivantes à l'endroit, puis les 2 m. de l'aig. à torsades à l'envers.

2 m. CàG sur 2 m. envers : Glisser 2 m. sur l'aig. à torsades devant le travail, tricoter les 2 m. suivantes à l'envers, puis les 2 m. de l'aig. à torsades à l'endroit.

Augmenter 2 m. façon raglan : Augmenter 1 m., tricoter 2 m. endroit, augmenter 1 m.

• Points employés

CÔTES 1/1, aig. n° 4 et 4,5.

JERSEY ENDROIT, aig. n° 4,5.

POINT TORSADÉ, aig. n° 4 et 4,5. Sur 28 m.

1er rg endroit du travail : 4 m. envers, 4 m. endroit, 4 m. envers, 4 m. endroit, 4 m. envers, 4 m. endroit, 4 m. envers.

2ème et 4ème rgs : 4 m. endroit, 4 m. envers, 4 m. endroit, 4 m. envers, 4 m.

endroit, 4 m. envers, 4 m. endroit.

3ème rg : 4 m. envers, 4 m. CàD, 4 m. envers, 4 m. CàD, 4 m. envers, 4 m. CàD, 4 m. envers.

5ème rg : 2 m. envers, 2 m. CàD sur 2 m. envers, 2 m. CàG sur 2 m. envers, 2 m. envers, 4 m. endroit, 2 m. envers, 2 m. CàD sur 2 m. envers, 2 m. CàG sur 2 m. envers, 2 m. envers.

6ème et 8ème rgs : 2 m. endroit, 2 m. envers, 4 m. endroit, 2 m. envers, 2 m. endroit, 4 m. envers, 2 m. endroit, 2 m. envers, 4 m. endroit, 2 m. envers, 2 m. endroit.

7ème rg : 2 m. envers, 2 m. endroit, 4 m. envers, 2 m. endroit, 2 m. envers, 4 m. CàD, 2 m. envers, 2 m. endroit, 4 m. envers, 2 m. endroit, 2 m. envers.

9ème rg : 2 m. envers, 2 m. CàG sur 2 m. envers, 2 m. CàD sur 2 m. envers, 2 m.

envers, 4 m. endroit, 2 m. envers, 2 m. **CàG** sur 2 m. envers, 2 m. **CàD** sur 2 m. envers, 2 m. envers.

10ème - 12ème et 14ème rgs : 4 m. endroit, 4 m. envers, 4 m. endroit, 4 m. envers, 4 m. endroit, 4 m. envers, 4 m. endroit.

11ème rg : 4 m. envers, 4 m. **CàD**, 4 m. envers, 4 m. **CàD**, 4 m. envers, 4 m. **CàD**, 4 m. envers.

13ème rg : 4 m. envers, 4 m. endroit, 4 m. envers, 4 m. endroit, 4 m. envers, 4 m. endroit, 4 m. envers.

15ème rg : Reprendre au 3ème rg.

• Echantillons

Pour réussir votre modèle, il est important de tricoter les échantillons (consulter nos astuces et conseils sur bergeredefrance.fr/conseils).

Un carré de 10 cm jersey endroit = 19 m. et 23 rgs.

28 m. point torsadé aig. n° 4,5 = 10 cm de large.

• Réalisation

Se réalise en une partie commencée par l'empiècement. Les flèches **vertes** sur le croquis indiquent le sens du tricot.

EMPIÈCEMENT :

Monter **115-119-125-128** m. aig. n° 4,5. Tricoter 2 rgs :

7 m. côtes 1/1 en commençant par 2 m. endroit **pour la bordure**,

72-76-82-85 m. jersey endroit,

28 m. point torsadé,

8 m. côtes 1/1 en terminant par 2 m. endroit **pour la bordure**.

Au rg suivant, tricoter 7 m. côtes 1/1,

6 m. jersey endroit,

[augmenter 2 m. façon raglan](#),

6 m. jersey endroit,

[augmenter 2 m. façon raglan](#),

32-34-36-38 m. jersey endroit,

[augmenter 2 m. façon raglan](#),

6 m. jersey endroit,

[augmenter 2 m. façon raglan](#),

14-16-20-21 m. jersey endroit,

28 m. point torsadé,

8 m. côtes 1/1.

Tricoter 1 rg sur les **123-127-133-136** m. obtenues.

Au rg suivant, tricoter 7 m. côtes 1/1,

7 m. jersey endroit,

[augmenter 2 m. façon raglan](#),

8 m. jersey endroit,

[augmenter 2 m. façon raglan](#),

34-36-38-40 m. jersey endroit,

[augmenter 2 m. façon raglan](#),

8 m. jersey endroit,

[augmenter 2 m. façon raglan](#),

15-17-21-22 m. jersey endroit,

28 m. point torsadé,

8 m. côtes 1/1.

Tricoter 1 rg sur les **131-135-141-144** m. obtenues.

Au rg suivant, tricoter 7 m. côtes 1/1,

8 m. jersey endroit,

[augmenter 2 m. façon raglan](#),

10 m. jersey endroit,

[augmenter 2 m. façon raglan](#),

36-38-40-42 m. jersey endroit,

[augmenter 2 m. façon raglan](#),

10 m. jersey endroit;

[augmenter 2 m. façon raglan](#),

16-18-22-23 m. jersey endroit,

28 m. point torsadé,

8 m. côtes 1/1.

Tricoter 1 rg sur les **139-143-149-152** m. obtenues.

Au rg suivant, tricoter 7 m. côtes 1/1,

9 m. jersey endroit,

[augmenter 2 m. façon raglan](#),

12 m. jersey endroit,

[augmenter 2 m. façon raglan](#),

38-40-42-44 m. jersey endroit,

[augmenter 2 m. façon raglan](#),

12 m. jersey endroit,

[augmenter 2 m. façon raglan](#),

17-19-23-24 m. jersey endroit,

28 m. point torsadé,

8 m. côtes 1/1.

Continuer ces augmentations encore **19-20-22-23** fois tous les 2 rgs.

Après la dernière augmentation, tricoter 1 rg sur les **299-311-333-344** m. obtenues.

Au rg suivant, le travail se sépare en 5 parties.

L'empiècement est terminé.

Sur des fils de couleurs différentes, glisser :

– les **37-38-40-41** premières m. pour le devant gauche,

– les **54-56-60-62** m. suivantes pour la manche gauche,

– les **80-84-90-94** m. suivantes pour le dos.

– les **54-56-60-62** m. suivantes pour la manche droite,

– les **74-77-83-85** m. restantes pour le devant droit.

MANCHE GAUCHE :

Sur une aig. n° 4,5, reprendre les **54-56-60-62** m. laissées en attente pour la manche gauche.

Tricoter jersey endroit en montant au 1er rg **3-5-5-8** nouvelles m. de chaque côté (= **60-66-70-78** m.).

A **5 cm (12 rgs)** de haut depuis la fin de l'empiècement, diminuer de chaque côté à 2 m. du bord :

S : 7 x 1 m. tous les 14 rgs.

M : 3 x 1 m. tous les 12 rgs, 6 x 1 m. tous les 10 rgs.

L : 8 x 1 m. tous les 10 rgs, 2 x 1 m. tous les 8 rgs.

XL : 8 x 1 m. tous les 8 rgs, 5 x 1 m. tous les 6 rgs.

Puis, continuer sur les **46-48-50-52** m. restantes.

Pour diminuer 1 m. à 2 m. du bord :

Tricoter 2 m. endroit, 2 m. ensemble endroit, continuer le rg et lorsqu'il reste 4 m. sur l'aig. gauche, tricoter 1 surjet simple, 2 m. endroit.

Fin de la manche :

A **47 cm (108 rgs)** de hauteur depuis la fin de l'empiècement, tricoter **6 cm (16 rgs)**

côtes 1/1 aig. n° 4, **mais** au 1er rg diminuer 1 m. (= **45-47-49-51** m.).

Puis, rabattre toutes les m.

MANCHE DROITE :

Sur une aig. n° 4,5, reprendre les m. laissées en attente pour la manche droite, puis tricoter comme la manche gauche.

BAS DU CORPS :

Sur une aig. n° 4,5 :

– reprendre les **74-77-83-85** m. laissées en attente pour le devant droit,

– monter **4-8-8-14** nouvelles m.,

– reprendre les **80-84-90-94** m. du dos,

– monter **4-8-8-14** nouvelles m.,

– reprendre les **37-38-40-41** m. du devant gauche.

Continuer les différents points sur les **199-215-229-248** m. obtenues.

A **5 cm (12 rgs)** de haut depuis la fin de l'empiècement, tricoter :

7 m. côtes 1/1,

29-32-34-38 m. jersey endroit,

1 surjet simple, 2 m. endroit, 2 m. ensemble endroit,

78-86-92-102 m. jersey endroit,

1 surjet simple, 2 m. endroit, 2 m. ensemble endroit,

37-42-48-53 m. jersey endroit,

28 m. point torsadé,

8 m. côtes 1/1.

Tricoter **15** rgs sur les **195-211-225-244** m. restantes.

Au rg suivant, tricoter :

7 m. côtes 1/1,

28-31-33-37 m. jersey endroit,

1 surjet simple, 2 m. endroit, 2 m. ensemble endroit,

76-84-90-100 m. jersey endroit,

1 surjet simple, 2 m. endroit, 2 m. ensemble endroit,

36-41-47-52 m. jersey endroit,

28 m. point torsadé,

8 m. côtes 1/1.

Tricoter **15** rgs sur les **191-207-221-240** m. restantes.

Au rg suivant, tricoter :

7 m. côtes 1/1,

27-30-32-36 m. jersey endroit,

1 surjet simple, 2 m. endroit, 2 m. ensemble endroit,

74-82-88-98 m. jersey endroit,

1 surjet simple, 2 m. endroit, 2 m. ensemble endroit,

35-40-46-51 m. jersey endroit,

28 m. point torsadé,

8 m. côtes 1/1.

Tricoter **15** rgs sur les **187-203-217-236** m. restantes.

Au rg suivant, tricoter :

7 m. côtes 1/1,

26-29-31-35 m. jersey endroit,

1 surjet simple, 2 m. endroit, 2 m. ensemble endroit,

72-80-86-96 m. jersey endroit,

1 surjet simple, 2 m. endroit, 2 m. ensemble endroit,

34-39-45-50 m. jersey endroit,

28 m. point torsadé,

8 m. côtes 1/1.

Tricoter **14-16-16-18** rgs sur les **183-199-213-232** m. restantes, **mais** au dernier pour **S - M et L** diminuer 1 m. jersey endroit (= **182-198-212-232** m).

Fin du corps :

A **27-28-28-29** cm (**62-64-64-66** rgs) de hauteur depuis la fin de l'empècement, continuer aig. n° 4 en tricotant **146-162-176-196** m. côtes 1/1 en commençant par 2 m. endroit, **28** m. point torsadé, **8** m. côtes 1/1 en terminant par 2 m. endroit.

A **33-34-34-35** cm (**78-80-80-82** rgs) depuis la fin de l'empècement, rabattre toutes les m.

COL :

Monter **113-115-119-123** m. aig. n° 4. Tricoter **4,5** cm (**12** rgs) côtes 1/1 en commençant et terminant par 2 m. endroit.

Puis, laisser les m. en attente.

FINITIONS :

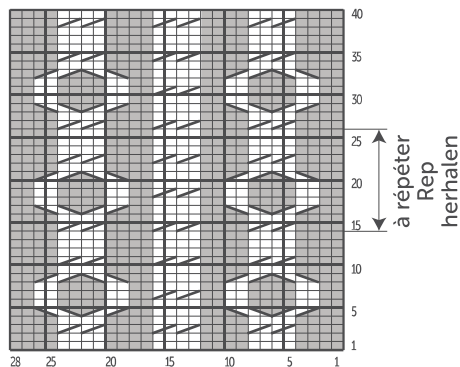
Faire les coutures des manches.

Poser à points arrière le col au bord de l'encolure d'un bord de bordure à l'autre.

Sur la bordure du devant droit à **5** m. du bord, former **6** boutons sans couper les fils (consulter nos astuces et conseils sur bergeredefrance.fr/conseils), la 1ère à **3** cm du bas, la 2ème à **3** cm du haut, les autres régulièrement espacées.

Coudre les boutons.

POINT TORSADÉ CABLE PATTERN KABELSTEEL



- = 1 m. jersey envers / P on RS, K on WS / 1 st. averchte tricotsteek
- = 1 m. jersey endroit / K on RS, P on WS / 1 st. rechte tricotsteek
- ▨ = 4 m. CàD / 4CR / 4 st. rkr.
- ▩ = 2 m. CàD sur 2 m. envers / 2CR2P / 2 st. rkr. over 2 st. avercht
- ▧ = 2 m. CàG sur 2 m. envers / 2CL2P / 2 st. lkr. over 2 st. avercht

ENGLISH

NEEDLES

4 mm & 4.5 mm

1 cable needle (cn)

ACCESSORIES

6 bronze ball buttons Ø 15 mm
ref. 50617

• Abbreviations

Right cross = CR

Left cross = CL

4CR : Slip 2 sts onto cn at back of work, k2, then k2 from cn.

2CR2P : Slip 2 sts onto cn at back of work, k2, then p2 from cn.

2CL2P : Slip 2 sts onto cn at front of work, p2, then k2 from cn.

Inc 2 sts raglan : Inc 1, k2, inc1.

• Stitches used

1/1 RIB, using 4.0 mm & 4.5 mm needles.

STOCKING STITCH (ST ST), using 4.5 mm needles.

CABLE PATTERN, using 4.0 mm & 4.5 mm needles. Over 28 sts.

Row 1 (RS) : p4, k4, p4, k4, p4, k4, p4.

Row 2 & 4 : k4, p4, k4, p4, k4, p4, k4.

Row 3 : p4, 4 CR, p4, 4 CR, p4, 4 CR, p4.

Row 5 : p2, 2CR2P, 2CL2P, p2, k4, p2, 2CR2P, 2CL2P, p2.

Row 6 & 8 : k2, p2, k4, p2, k2, p4, k2, p2, k4, p2, k2.

Row 7 : p2, k2, p4, k2, p2, 4CR, p2, k2, p4, k2, p2.

Row 9 : p2, 2CL2P, 2CR2P, p2, k4, p2, 2CL2P, 2CR2P, p2.

Rows 10, 12 & 14 : k4, p4, k4, p4, k4, p4, k4.

Row 11 : p4, 4CR, p4, 4CR, p4, 4CR, p4.

Row 13 : p4, k4, p4, k4, p4, k4, p4.

After Row 14 rep from Row 3.

• Tension/Gauge

To achieve a good result it is essential to make a tension square (see our hints & tips at bergeredefrance.com/advices).

A 10 cm (4 in) square of St St using 4.5 mm needles = 19 sts & 23 rows.

28 sts Cable Pattern using 4.5 mm needles = 10 cm (4 in) width.

• To make

Made in one section starting at yoke. The green arrows indicate the direction of work.

YOKE :

Using 4.5 mm needles CO **115-119-125-128** sts & work 2 rows as foll :

7 sts 1/1 rib starting with k2 for the border, **72-76-82-85** sts St St,

28 sts Cable Pattern,

8 sts 1/1 rib ending with k2 for the border.

Next row, **7** sts 1/1 rib,

k6,

inc 2 sts raglan,

k6,

inc 2 sts raglan,

k32-34-36-38,

inc 2 sts raglan,

k6,

inc 2 sts raglan,

k14-16-20-21,

28 sts Cable Pattern,

8 sts 1/1 rib.

Work **1** row on the **123-127-133-136** sts obtained.

Next row, work **7** sts 1/1 rib,

k7,

inc 2 sts raglan,

k8,

inc 2 sts raglan,

k34-36-38-40,

inc 2 sts raglan,

k8,

inc 2 sts raglan,

k15-17-21-22,

28 sts Cable Pattern,

8 sts 1/1 rib.

Work **1** row on the **131-135-141-144** sts obtained.

Next row, work **7** sts 1/1 rib,

k8,